

Cyngor Bwrdeistref Sirol Rhondda Cynon Taf

Rheoli perygl – dal bysedd mewn drysau a gattiau

Cynnwys

	Tudalen
1. Cyflwyniad	3
2. I bwy mae'r arweiniad hwn?	3
3. Pam mae angen i chi reoli peryglon dal bysedd?	3
4. Beth yw fy nghyfrifoldebau?	4
5. Pa gymorth fydd Cyngor Rhondda Cynon Taf yn ei roi?	4
6. Aseidiadau risg	4
7. Mesurau rheoli posibl	6
8. Ar ôl cwblhau'r asesiad risg	9
9. Gwybodaeth a chyngor ychwanegol	9
10. Aseiad enghreifftiol	10

1.0 Cyflwyniad

- 1.1 Mae pob safle yn wahanol. Mae'n bosibl bod eich safle chi'n cynnwys risgiau sydd heb gael eu manylu yma. Yn ôl y gyfraith, mae'n ofynnol i'ch eich asesiad risg roi sylw i bob risg rhagweladwy ar eich safle. Bydd hyn yn cynnwys rhai sydd heb gael eu disgrifio yma. Cofiwch fod plant ddim yn ymddwyn yn berffaith bob amser. Gadewch ddigon o ffin ddiogelwch iddynt pryd bynnag y bo modd.

Cofiwch fod cymorth a chyngor proffesiynol ar gael.

- 1.2 Bydd unrhyw gyfeiriad yn y ddogfen hon at 'dal bysedd' yn cynnwys, lle a phan y bo'n berthnasol, dal bys neu fysedd, bawd neu fodiau, llaw neu ddwylo, neu unrhyw gyfuniad o'r rhain.

2.0 I bwy mae'r arweiniad hwn?

- 2.1 I benaethiaid, llywodraethwyr ysgolion, a rheolwyr safleoedd ysgolion mae'r arweiniad yma. Mae'n esbonio'r camau y dylai'r ysgol eu cymryd i reoli perygl dal bysedd ar safle'r ysgol. Mae'n nodi'r ffynonellau cymorth a chyngor sydd ar gael.
- 2.2 **Mewn ysgolion:** Bydd disgwyl i Ysgolion Cymunedol ac i Ysgolion Gwirfoddol a Reolir ddilyn yr arweiniad yn y ddogfen hon, gan ei fod yn egluro sut y caiff cyfrifoldebau cyfreithiol y Cyngor a'r Ysgol eu cyflawni.
- 2.3 Fe all Ysgolion Sefydledig ac Ysgolion Gwirfoddol a Gynorthwyr ddewis dilyn yr arweiniad yma fel enghraifft o arfer da.

3.0 Pam mae angen i chi reoli peryglon dal bysedd?

- 3.1 Bob blwyddyn, bydd tua 30,000 o bobl yn y Deyrnas Unedig yn dal aeu bysedd. Pobl ifanc, hynny yw, plant dan 9 oed, yw mwyafrif helaeth y rhain. Fel arfer, fydd y plant hyn ddim yn cydnabod yn llawn perygl drysau yn benodol gan fframiau drws.
- 3.2 Yn aml iawn, bydd anafiadau o ganlyniad i achosion o ddal bysedd mewn drysau a gatieu yn cynnwys toresgyrn agored, rhwygiad neu dorri'r croen yn ddifrifol a thorri bysedd i ffwrdd. Hyd yn oed pan gaiff yr anafiadau aciwt eu trin yn llwyddiannus, fe fydd pobl weithiau yn dioddef effeithiau andwyol tymor hir. Mae'r rhain yn cynnwys cynyddu'r tebygolrwydd o arthritid a / neu golli deheurwydd yn ddiweddarach mewn bywyd; effeithiau sy'n anablu yn gorfforol, er enghraifft, colli'r gallu i chwarae offerynnau cerdd; ac effeithiau seicolegol sy'n gysylltiedig ag anffurfio a / neu golli bysedd.

4..0 Beth yw fy nghyfrifoldebau?

- i. Cynnal asesiad risg o'r peryglon ynghylch dal bysedd ar eu safleoedd
- ii. Gweithredu mesurau i leihau risg anafiadau drwy ddal bysedd hyd yr eithaf.
- iii. Cadw cofnodion o gasgliadau o bwys yn sgîl unrhyw asesiad risg.

5.0 Pa gymorth fydd y Cyngor yn ei roi?

- 5.1 Bydd y Cyngor yn rhoi cyngor a chymorth i bob ysgol wrth gynnal asesiadau risg a nodi ffyrdd i leihau'r risg hyd yr eithaf. Ydych chi eisiau cyngor? Y bobl gyntaf i gysylltu â nhw yw'r Garfan Materion Iechyd a Diogelwch ar 01443 425531.
- 5.2 **Mewn ysgolion:** Mewn Ysgolion Cymunedol ac Ysgolion Gwirfoddol a Reolir, gyda'r Cyngor mae'r cyfrifoldeb terfynol am iechyd a diogelwch yn yr Ysgol. Mewn Ysgolion a Gynorthwyir ac Ysgolion Sefydledig, y Corff Llywodraethu sy'n dal y cyfrifoldeb hwn.
- 5.3 Lle mae angen gwella'r adeiladwaith er mwyn ymdrin â'r risg uchel yn y meysydd a nodwyd felly, bydd y Cyngor yn ystyried y rhain o dan broses blaenoriaethu cyfalaf ar gyfer Ysgolion Cymunedol, Ysgolion Gwirfoddol a Reolir, ac Ysgolion Sefydledig. Mewn Ysgolion a Gynorthwyir, mae'r cyfrifoldeb yn aros gyda'r Corff Llywodraethu neu'r Esgobaeth.

6.0 Asesiadau risg

- 6.1 Rhaid archwilio pob drws a gât i bennu maint y risg ac i bennu a oes angen cymryd camau pellach i ddileu neu leihau risg.
- 6.2 Does dim angen gwybodaeth, offer, neu gyfarpar arbenigol ar gyfer asesu risg drysau a gatau. Er mwyn i'r asesiad fod yn effeithiol, serch hynny, bydd angen cymorth, cefnogaeth, a mewnbwn gan bobl sydd â gwybodaeth o sut mae'r drysau a gatau yn cael eu defnyddio. Gan hynny, fe ddylid ymgynghoriad â staff perthnasol fel rhan o'r broses.
- 6.3 Ynghlwm yn adran 10 fe gewch ffurflen ichi ei defnyddio er mwyn cofnodi canfyddiadau'ch asesiad risg, ar y cyd ag enghraifft wedi'i llenwi.

Bydd angen i'r asesiad risg ystyried y pwyntiau a ganlyn:

- i. Nodweddion dylunio gwreiddiol a safle/lleoliad y drws neu gât, gan gynnwys
 - P'un a oes pwyntiau pinsio/gwasgu (agored yn y golwg) - ffrâm drws, er enghraifft, i'w cael
 - Pwysau'r drws neu gât.
 - Proffil ymylon y drws neu gât (er enghraifft, mae'n bosibl efallai fod ymylon llym gan rai ohonynt.
 - A fo gweithredu cau'r drws neu gât yn cael ei reoli mewn rhyw ffordd (er enghraifft, fod dyfais cau awtomatig yn atal y drws rhag cau yn sydyn, neu fod y drws neu gât yn cael ei glymu yn sownd ar amserau pryd y bydd plant ifanc yn agos ayyb.)
 - A fyddai modd i'r gwynt, neu i berson arall, gau'r drws neu gât yn glep.

- ii. Pa mor debygol y bydd plant ifanc neu bersonau agored i niwed/bregu mewn sefyllfa i ddodi'u bysedd mewn unrhyw bwyntiau pinsio/gwasgu, a'r tebygolrwydd yn dibynnu ar y canlynol:
 - Safle/lleoliad, a defnydd y drws neu gât, gan gynnwys pa mor aml y bydd plant ifanc yn ei ddefnyddio.
 - Y tebygolrwydd y bydd plant ifanc neu bobl agored i niwed yn ymgynnull wrth ymyl y drws neu gât, er enghraifft wrth giwio am ginio ayyb.
 - Oedran a galluoedd corfforol a meddyliol plant ifanc neu bobl agored i niwed.
 - Ymddygiad rhagweladwy, a lefel yr oruchwyliaeth a rheolaeth dros y plant.
 - Unrhyw ddigwyddiadau blaenorol.

Mae'r tabl canlynol yn manylu enghreifftiau o ddrysau a gatieu a'u sgôr, cyfradd, a gradd risg tebygol, does dim modd pennu'r union sgôr, a gradd cywir ond o'r asesiad penodol i safle.

Perygl uchel	<ul style="list-style-type: none"> • Toiledau ac ystafelloedd newid mewn ysgolion meithrin neu gynradd a sefydliadau tebyg. • Drysau a gatieu mewn ysgolion meithrin neu gynradd a ddefnyddir yn rheolaidd gan blant ifainc (er enghraifft, ystafelloedd dosbarth, coridorau, ac allanfeydd i feysydd a iardiau chwarae). • Gatieu mewn meysydd a iardiau chwarae plant.
Perygl canolig	<ul style="list-style-type: none"> • Toiledau ac ystafelloedd newid mewn ysgolion uwchradd, clybiau ieuencid, neu sefydliadau tebyg. • Drysau a gatieu mewn ysgolion uwchradd a ddefnyddir yn rheolaidd gan ddisgyblion (er enghraifft, ystafelloedd dosbarth, neu goridau). • Drysau a gatieu mewn ysgolion meithrin neu gynradd sydd ddim yn cael eu defnyddio gan blant ifainc ond ambell waith yn unig (er enghraifft, ystafell y staff, swyddfa'r Pennaeth, allanfeydd sydd ddim yn cael eu defnyddio ond mewn achos o argyfwng yn unig)
Perygl isel	<ul style="list-style-type: none"> • Ystafelloedd boeleri, storfeydd, drysau a gatieu eraill.

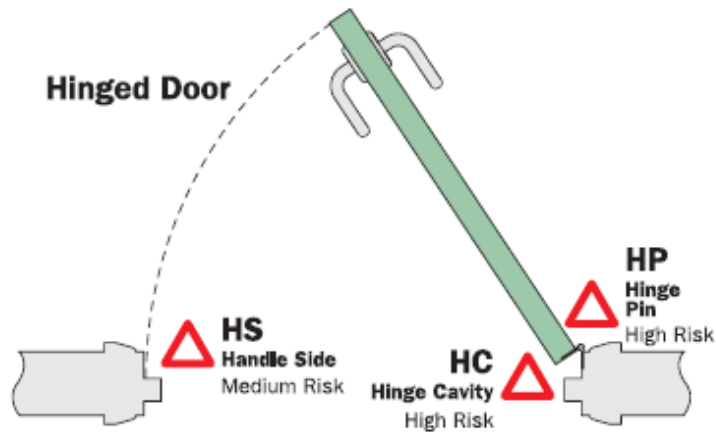
7.0 Mesurau rheoli posibl

7.1 Dylid gwneud pob ymdrech i ddylunio drysau a gatieu er mwyn eu hatal rhag cyflwyno unrhyw bwyntiau pinsio/gwasgu, cyn ystyried gosod giardiau, neu unrhyw fesurau eraill ymlaen llaw. Bydd hyn yn arbennig o berthnasol pan fydd drysau a gatieu newydd yn cael eu manylebu, neu fod newidiadau, neu addasiadau i ddrysau a gatieu presennol neu yn cael eu gwneud. Bydd modd, er enghraifft, i ddefnyddio colfachau sy'n rhwystro dal bysedd er mwyn osgoi'r pwynt pinsio/gwasgu rhwng drws ciwbicl a'r wal sy'n ei gynnal; dylid dylunio colfachau ar gatieu er mwyn atal y gât rhag cyffwrdd â'r post. Dylid gadael bwllch heb fod yn llai na 12mm rhwng y postyn a'r gât.

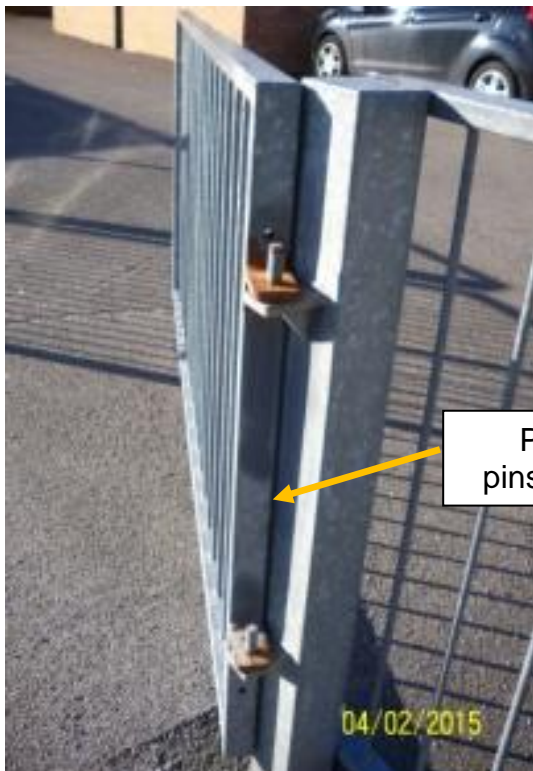
7.2 Lle na fydd newid dyluniad drws neu gât, neu'r colfachau sy'n gysylltiedig yn ymarferol, a bod y drws neu gât sy'n dal i beri risg uchel o anafiadau, bydd rhyw ffurf ar ddyfais giard yn angenrheidiol. Er enghraifft, bydd modd gosod yn ôl-weithredol ar ddrysau wedyn ddyfeisiadau giard bysedd sy'n gorchuddio'r bwllch ar ochr y colfach.

Mae dyfeisiau ar gael sy'n cyfyngu ar faint y gall gatiâu agor, a bydd hyn yn atal creu pwynt gwasgu/pinsio. Gellir doddi a gosod stopiau gât i mewn i'r ddaear tu ôl i'r gât hefyd. Bydd hyn yn atal y gât rhag agor ymhellach na 90 gradd, er bod rhaid ystyried risg anafu o faglu dros y stop neu gwmpo arno.

7.3 Enghreifftiau o beryglon dal bysedd mewn drysau a gatiâu



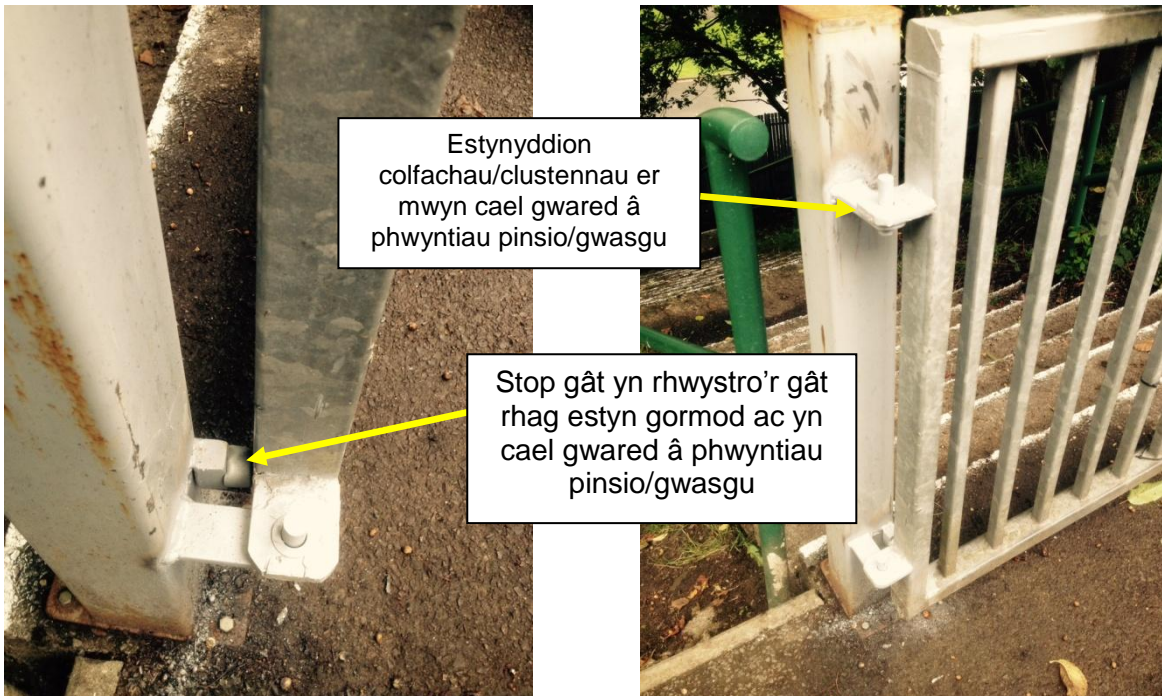
Pwyntiau pinsio/gwasgu ar ddrysau â cholfachau



Pwyntiau pinsio/gwasgu

Gatiâu allanol â phwyntiau pinsio/gwasgu

7.4 Enghreifftiau o fesurau rheoli dal bysedd



Cael gwared â phwyntiau pinsio/gwasgu drwy estyn colfachau a gosod stopiau gât



Cael gwared â phwyntiau pinsio/gwasgu drwy osod gardiau colfachau neu osod drysau newydd â gardiau colfachau integredig.

8.0 Ar ôl cwblhau'r asesiad risg.

Ar ôl ichi gwblhau'r asesiad risg ar gyfer eich safle, bydd angen i chi wneud nifer o bethau.

- i. Gwneud cofnod ysgrifenedig o gasgliadau allweddol eich asesiad.
- ii. Hysbysu'r corff llywodraethu o'r canfyddiadau allweddol, a thrafod ffyrdd i fynd i'r afael â'r gwelliannau sydd wedi'u nodi ynddyn nhw.
- iii. Ceisiwch gymorth arbenigwyr y Cyngor pan fyddwch chi angen cyngor pellach.
- iv. Gwneud trefniadau er mwyn gweithredu'r rheolau, mesurau a dulliau rheoli, a chyfyngiadau gofynnol (er enghraifft, gosod giardiau bysedd i ddrysau risg uchel).
- v. Monitro unrhyw reolau, mesurau a dulliau rheoli yn gyson (er enghraifft newid giardiau bysedd sy wedi'u difrodi) a;
- vi. Adolygu'r asesiad risg o leiaf unwaith y flwyddyn a/neu yn ôl yr angen os oes unrhyw newidiadau mewn amgylchiadau (er enghraifft gosod/newid gatiâu/drysau neu newid yn eu defnydd).

9.0 Gwybodaeth ac arweiniad ychwanegol.

Mangreoedd a Chyfleusterau	Gwasanaeth Addysg a Dysgu Gydol Oes, Canolfan Menter y Cymoedd, Parc Hen Lofa'r Navigation, Abercynon Ffôn: 01443 744444
Iechyd a Diogelwch	Carfan Iechyd a Diogelwch Tŷ Elái, Ystad Ddiwydiannol Dinas Isaf, Trewiliam Ffôn: 01443 425531

10. Aseiad risg enghreifftiol

Rheoli Perygl Dal Bysedd mewn Drysau a Gatiau

Cofnod o Ganfyddiadau Aseiad Risg

Ysgol:	Ysgol ABC	Aseswr Drws neu Gât	A. N. Arall	Rhif ffôn cyswllt:	
Dyddiad yr Aseiad:	10 Mai 2015	Swydd	Pennaeth	Rhif Cyswllt Ffacs:	

Rhif Drws neu Gât	Lleoliad neu Ystafell	Sgôr/Gradd Risg a Pherylgl			Y cam gwella gofynnol i reoli risg (gyda sylwadau)	Dyddiad targed ar gyfer gweithredu
		Uchel	Canolig	Isel		
1.	Gât y brif fynedfa	✓			Gosod stop gât er mwyn atal a rhwystro'r gât rhag cyffwrdd â'r postyn.	10 Mehefin 2015
2.	Prif ddrws y fynedfa			✓	Dim pwyntiau pinsio/gwasgu	
3.	Mynedfa toiledau'r bechgyn	✓			Angen giard bysedd	10 Mehefin 2015
4.	Ciwbicl toiled y bechgyn			✓	Drysau ysgafn (x4) heb ddim pwyntiau pinsio/gwasgu	
5.	Mynedfa toiledau'r merched	✓			Angen giard bysedd	10 Mehefin 2015
6.	Ciwbicl toiled y merched			✓	Drysau ysgafn (x4) heb ddim pwyntiau pinsio/gwasgu	
7.	Swyddfa'r Pennaeth		✓		Heb gael ei ddefnyddio yn aml gan ddisgyblion ar eu pen eu hunain - ystyrier giard bysedd	Medi 2016
8.	Ystafell y Staff		✓		Heb gael ei ddefnyddio yn aml gan ddisgyblion heb oruchwyliaeth - ystyrier giard bysedd	Medi 2016
9.	Prif Goridor			✓	Yn cael ei ddal ar agor gan swits magnetig - dim ond os bydd tân yn unig y bydd yn cau	
10.	Coridor y tu allan i'r ffreutur	✓			Angen giard bysedd	3 Medi 2015
11.	Allanfa Dân - Prif Neuadd		✓		Ddim yn cael ei ddefnyddio ond mewn achosion o argyfwng yn unig - ystyrier giard bysedd	Medi 2016
12.	Gât iard y meithrin	✓			Gosod estynyddion colfachau er mwyn cael gwared â phwyntiau pinsio/gwasgu – goruchwyllo defnydd o'r gât yn ofalus yn y cyfamser	10 Mehefin 2015
13.	Drws y tŷ bach twt	✓			Cael gwared â'r drws	10 Mai 2015

Rheoli Perygl Dal Bysedd mewn Drysau a Gatiau

Cofnod o Ganfyddiadau Aseiad Risg

Ysgol:		Aseswr Drws neu Gât		Rhif ffôn:	
Dyddiad yr Aseiad:		Swydd		Rhif Cyswllt Ffacs:	

Rhif Drws neu Gât	Lleoliad neu Ystafell	Sgôr/ Gradd Risg			Y cam gwella gofynnol i reoli risg (gyda sylwadau)	Dyddiad targed ar gyfer gweithredu
		Uchel	Canolig	Isel		
1.						
2.						
3.						
4.						
5.						
6.						
7.						
8.						
9.						
10.						
11.						
12.						
13.						
14.						
15.						