

Bwrdd Diogelu Plant Cwm Taf

BWRDD DIOGELU PLANT CWM TAF

PROTOCOL ynghylch ymddwyn mewn ffordd fentrus

1. CEFNDIR:

- 1.1 Ym mis Medi 2013, cytunodd aelodau o Bwyllgor Gweithredol Bwrdd Diogelu Plant Cwm Taf (BDPCT) i sefydlu Is-grŵp Ymddygiad Mentrus (IGYM) i geisio nodi a lliniaru'r risgiau a wynebir gan rai o'r bobl ifanc mwyaf bregus sy'n byw ym Merthyr a Rhondda Cynon Taf.
- 1.2 Mae'r IGYM yn fenter amlasiantaethol sy'n ceisio nodi carfan o bobl ifanc sy'n cael eu hystyried fel y rhai mwyaf bregus a'r rhai y mae arnynt angen gwaith camu i mewn sylweddol gan bartneriaid statudol ac anstatudol o fewn rhanbarth Cwm Taf.
- 1.3 Rhagwelir y bydd yr IGYM yn darparu mecanwaith ychwanegol i reoli'r risg a wynebir gan y plant hyn a bwriedir iddo ategu Gweithdrefnau Amddiffyn Plant Cymru Gyfan.
- 1.4 Mae Bwrdd Diogelu Plant Cwm Taf yn gweithio i warchod plant a phobl ifanc o dan ddeunaw oed rhag camdriniaeth ac esgeulustod trwy sicrhau:
 - Eu bod yn cael eu gwarchod rhag camdriniaeth;
 - Bod eu hiechyd a'u datblygiad yn cael eu hybu;
 - Eu bod yn tyfu i fyny dan amgylchiadau sy'n gyson â darpariaeth gofal diogel ac effeithiol a'u bod
 - Yn mwynhau'r cyfleoedd gorau posibl mewn bywyd fel gallant gychwyn cyfnod oedolaeth yn llwyddiannus.

2. CYFLWYNIAD:

- 2.1 Mae gan bob asiantaeth sy'n gweithio gyda phlant a phobl ifanc neu sy'n dod i gysylltiad â hwy gyfrifoldeb i hybu a diogelu eu lles ac felly dylant gymryd bob cam rhesymol i sicrhau fod y peryglon o ddioddef newid yn cael eu lleihau i'r eithaf. Gall hyn fod yn anodd iawn i'w gyflawni pan fydd risg i'r person ifanc yn sgil ei ymddygiad ei hun.
- 2.2 Dyma brotocol amlasiantaethol sy'n darparu canllawiau a dull o reoli risgiau a ddylai lywio penderfyniadau a wneir ynghylch diogelu plant a phobl ifanc sy'n ymddwyn yn fentrus megis:
 - Camfanteisio Rhywiol
 - Hunan-niweidio/Hunanladdiad/Parahunaladdiad
 - Cam-drin Alcohol a Chyffuriau
 - Mynd ar Goll
 - Ymddygiad Rhywiol Niweidiol
 - Masnachu mewn Pobl
 - Radicaleiddio
 - Iechyd Meddwl
 - Cyswllt Anffafriol â'r System Cyfiawnder Troseddol

O gofio'r pryderon hyn a'r galwadau cynyddol ar adnoddau rheng flaen ym mhob rhan o'r sector cyhoeddus a'r trydydd sector, ystyrir fod angen dull mwy cyfannol o ddiogelu'r plant mwyaf bregus neu'r rhai sy'n wynebu'r risgiau mwyaf difrifol.

2.4 I'r perwyl hwnnw, rhagwelir y bydd yr IGYM yn darparu fframwaith arloesol i ddatrys problemau a wnaiff helpu partneriaid statudol ac anstatudol i:

- *Ddatblygu gwell dealltwriaeth o'r bygythiad a'r perygl a wynebir gan bob person ifanc o fewn y garfan risg llym (CRLI);*
- *Gwerthuso effeithiolrwydd ymyriadau unigol neu amlasiantaethol, a'u datblygu ymhellach os bydd angen hynny;*
- *Sicrhau fod cynlluniau rheoli risgiau sydd wedi'u teilwra ar gael i bob person ifanc, a bodd y cynlluniau hynny yn elwa ar gymorth ac adnoddau llawn pob un o'r asiantaethau, i'r graddau y bydd hynny'n ymarferol.*
- *Darparu sicrwydd gan reolwyr ynghylch trefniadau presennol i ddiogelu ac amddiffyn plant.*

3. STRWYTHUR A LLYWODRAETHU

3.1 I gyflawni hyn, rhagwelir y caiff strwythur amlasiantaethol i reoli risgiau ei greu fel un o is-grwpiau Bwrdd Diogelu Plant Cwm Taf (BDPCT), a bydd yn atebol i'r Pwyllgor Gweithredol..

3.2 I adlewyrchu ei ddiben strategol yn well, caiff yr Is-grŵp Ymddygiad Mentrus ei ailenwi yn Grŵp Rheoli Ymddygiad Mentrus (GRhYM).

3.3 Bydd aelodau'r GRhYM yn cynnwys aelodau allweddol Bwrdd Diogelu Plant Cwm Taf, sef:

- *Heddlu De Cymru*
- *Gwasanaethau Tai*
- *Gwasanaethau Plant ac Addysg Cyngor Bwrdeistref Sirol Merthyr Tudful*
- *Gwasanaethau Plant ac Addysg Cyngor Bwrdeistref Sirol Rhondda Cynon Taf*
- *Gwasanaeth Troseddau Ieuencid*
- *GIG Cymru (Bwrdd Iechyd Prifysgol Cwm Taf)*
- *Gwasanaethau Triniaeth ac Addysg Cyffuriau*
- *Gwasanaethau Cyfreithiol*

i. 3.4 Gellir gwahodd sefydliadau eraill i fynychu lle bydd gofyniad strategol neu dactegol eglur.

- 3.5 I sicrhau fod gan y grŵp y capasiti a'r gallu angenrheidiol, rhagwelir y caiff aelodaeth y GRhYM ei gyfyngu i uwch reolwyr a all wneud penderfyniadau gweithredol ynghylch rheoli risgiau, dyrannu adnoddau a darparu gwasanaethau.
- 3.6 Er bod angen rhagor o ymgynghori ynghylch lefel y cynrychioli, bwriedir y bydd y cynrychiolwyr yn aelodau BDPCT neu'n Benaethiaid Gwasanaeth dynodedig ac ni fydd unrhyw ddirprwyo ychwanegol.
- 3.7 Mewn perthynas ag egwyddorion gweithdrefnau Lefel tri MAPPA, bydd sicrhau fod yr aelodau yn uwch reolwyr yn sicrhau fod gan y GRhYM y capasiti a'r gallu i fynd i'r afael â phryderon sylweddol ynghylch diogelu ac amddiffyn plant.
- 3.8 Bydd y GRhYM yn cael ei gadeirio gan Is-gadeirydd Bwrdd Diogelu Plant Cwm Taf a bydd yn cyfarfod yn fisol. Bydd cadeirydd y GRhYM yn gyfrifol am wneud penderfyniadau i gynnal cyfarfod eithriadol os bydd achosion brys.

4. CWMPAS:

- 4.1 Bydd y Protocol hwn yn weithredol yn y nifer fechan o achosion pan ystyrir fod plant a phobl ifanc yn peryglu eu hunain yn sylweddol oherwydd eu hymddygiad eu hunain. Ni ddylid ei ddefnyddio yn lle Gweithdrefnau Amddiffyn Plant Cymru Gyfan 2008 ond dylid ei ddefnyddio i gynnal arweiniad ynghylch nodi ac asesu risgiau posibl i blant a phobl ifanc a lleihau'r perygl o niwed i'r lefel isaf y gellir ei ragweld yn rhesymol.
- 4.2 Bydd yn cynnwys plant a leolir o fewn Cwm Taf gan awdurdodau lleol eraill, ac yn y rhan fwyaf o achosion, bydd yn gymwys i blant sydd rhwng 11 a 18 mlwydd oed.
- 4.3 Gellir cwblhau'r prosesau o fewn y protocol hwn yn ystod unrhyw ran o asesiad neu ymchwiliad Amddiffyn Plant lle bydd lefel y risg yn destun pryder.
- 4.4 Mae pob aelod staff a gyflogir gan asiantaethau sy'n dilyn y protocol hwn, a'r sawl sy'n darparu gwasanaethau ar eu rhan, yn rhannu'r cyfrifoldeb dros weithio o fewn y protocol hwn a'i weithredu.

5. DIFFINIAD O'R GEIRIAU A DDEFNYDDIR:

- **Plentyn neu Berson Ifanc** – rhywun sydd dan 18 mlwydd oed.
- **Niwed** – Nid oes unrhyw feini prawf pendant y gellir dibynnu arnynt wrth benderfynu beth yn union yw niwed sylweddol. Gall ystyriaeth o ddifrifoldeb niwed gwirioneddol neu bosibl gynnwys graddau ac ehangder niwed corfforol, hyd ac amledd camdriniaeth neu esgeulustod, i ba raddau yr oedd rhagfwiad, difrifoldeb y bygythiad neu'r orfodaeth, oedran y plentyn neu'r person ifanc a'i ddealltwriaeth neu ei iechyd emosiynol neu feddyliol.
- Diffinnir **Risg** fel perygl sy'n debygol o achosi niwed neu niwed sylweddol i'r plentyn, naill ai yn gorfforol, yn emosiynol neu yn ddatblygol.

- Mae **Asesu Risgiau** yn golygu proses systematig sy'n defnyddio gwybodaeth ynghylch amgylchiadau presennol a blaenorol plentyn a'i deulu i asesu'r tebygolrwydd o niwed i blentyn yn y dyfodol a pha mor ddifrifol y gallai'r niwed hwnnw fod.
- **Camfanteisio'n Rhywiol ar Blant** - gorfodi neu berswadio plant a phobl ifanc i gymryd rhan mewn gweithgareddau rhywiol yn cynnwys puteindra, delweddau camdriniol, creu neu gyfnewid delweddau, paratoi at bwrpas rhyw ar-lein neu fasnachu mewn pobl.
- **Hunan-niwed** - mae'n amrywio o ymddygiad heb fwriad i gyflawni hunanladdiad hyd at rywun yn lladd ei hun. Er bod hyn yn fynegiant amlwg o drallod, bydd hunan-niwed ymhlith pobl ifanc yn aml iawn yn dynodi problemau eraill a allai ddylanwadu ar ganlyniad e.e. camddefnyddio sylweddau, diffyg hunan-barch neu fwlio. Gallai ymddygiad gynnwys torri, llosgi, crafu neu roi pethau niweidiol i mewn yn y corff neu orfwyta neu danfwyta.
- **Parahunaladdiad** - hunan-niwed â'r bwriad o gyflawni hunanladdiad sy'n arwain at anaf nad yw'n farwol.
- **Hunanladdiad** – hunan-niwed sy'n arwain at farwolaeth.
- **Cam-drin Alcohol a Chyffuriau** – cam-drin alcohol, cyffuriau presgripsiwn neu rai anghyfreithlon, sylweddau seicoweithredol newydd, moddion a werthir dros y cownter neu sylweddau eraill megis petrol, glud, erosolau neu danwydd taniwr.
- **Mynd ar goll** – pan fydd lleoliad plentyn neu'r rheswm dros ei absenoldeb yn anhysbys a phryderir amdano oherwydd ei fod yn agored i niwed, neu bydd perygl posibl i'r cyhoedd.
- **Radicalaiddio** – dyma broses pan fydd unigolyn neu grŵp yn dewis mabwysiadu delfrydau ac uchelgeisiau gwleidyddol, cymdeithasol neu grefyddol cynyddol eithafol.
- **Ymddygiad Rhywiol Niweidiol** – gall hyn gyfeirio at unrhyw blentyn neu berson ifanc sy'n cyfranogi mewn gweithred rywiol, naill ai yn erbyn ewyllys y dioddefydd neu heb gydsyniad gwybodus. Mae ymddygiad rhywiol niweidiol yn cynnwys dinoethi'r organau rhywiol, cyffwrdd, treiddio a gweithgareddau rhywiol geneuol, gweiniol neu refrol. Gall hefyd gynnwys peri i blant i gyfranogi mewn gweithgarwch rhywiol neu eu hannog i wneud hynny, aflonyddwch rhywiol/bygythiadau ac edrych ar ddelweddau anwedus o blant.
- **Masnachu mewn Pobl/Caethwasiaeth Fodern** - recriwtio, cludo, trosglwyddo, llochesu neu dderbyn unigolion, naill ai trwy fygwth neu ddefnyddio grym neu ddulliau eraill o orfodi, cipio, twyll, camddefnyddio grym neu sefyllfa o fod yn agored i niwed neu dderbyn neu roi taliadau neu fuddion i sicrhau cydsyniad unigolyn sydd â rheolaeth dros unigolyn arall, at ddiben cam-fanteisio. Bydd cam-fanteisio yn cynnwys, fel lleiafrif, cam-fanteisio ar neu buteinio pobl eraill neu fathau eraill o gamfanteisio rhywiol, llafur neu wasanaethau gorfodol, caethwasiaeth neu arferion sy'n debyg i gaethwasiaeth, caethwasanaeth neu dynnu organau.

6. FFRAMWAITH DEDDFWRIAETHOL:

6.1 Caiff y protocol hwn ei lywio gan y ddeddfwriaeth/arweiniad canlynol;

- ❑ Deddf Plant 1989
- ❑ Deddf Plant 2004
- ❑ Deddf Plant (Gadael Gofal) 2000
- ❑ Deddf Hawliau Dynol 1998
- ❑ Deddf Gwarchod Data 1998
- ❑ Gweithio Gyda'n Gilydd i Ddiogelu Plant (CCC 2006)
- ❑ Gweithdrefnau Amddiffyn Plant Cymru Gyfan 2008
- ❑ Deddf Gwasanaethau Cymdeithasol a Lles (Cymru) 2014

5

6.2 Dylai hefyd gael ei ddefnyddio ar y cyd â phrotocolau eraill a fabwysiadwyd gan Fwrdd Diogelu Plant Cwm Taf. Dyma'r protocolau hyn:

- 2012 –Protocol Partneriaethau ynghylch Ymateb yn Syth i Ddigwyddiadau Argyfyngus yn ymwneud â Phlant a Phobl Ifanc.
- 2011 - Protocol Cymru Gyfan ynghylch plant sydd ar goll.
- 2012- Protocol Cymru Gyfan ynghylch Rheoli Pobl Ifanc sy'n Cyflawni Ymddygiad Rhywiol Niweidiol.
- 2013- Protocol Cymru Gyfan ynghylch Diogelu a Hybu Lles Plant sydd mewn perygl o Gamdriniaeth trwy Gamfanteisio Rhywiol.
- 2011 Protocol Cymru Gyfan ynghylch Diogelu Plant a allai fod wedi cael eu Masnachu.

7. EGWYDDORION:

7.1 Nid yw asesu risgiau yn wyddoniaeth fanwl gywir, ac yn amlwg, gellir amcangyfrif y ffactorau neu sefydlu barn broffesiynol yn eu cylch yn unig. Diben asesu risgiau yw ystyried yr holl wybodaeth a gasglwyd yn yr asesiad a dod i gasgliad ynghylch lefel y risgiau a nodi ymateb priodol.

7.2 **Nid** yw ffactorau risg yn ddulliau o ragweld. Bydd unrhyw asesiad o risgiau yn ddilys ar yr adeg y gwneir yr asesiad hwnnw yn unig, ac efallai bydd angen ei ailadrodd ar adegau priodol yn unol â barn neu gyngor proffesiynol.

7.3 Ni wneir asesiad o risgiau ar ei ben ei hun. Dylai fod yn ganlyniad i waith agos gyda phlant, eu rhieni a'u gofalwyr lle caiff agweddau amrywiol eu hystyried, megis:

- Tebygolrwydd canlyniadau positif a negyddol
- Cryfderau systemau cynnal amrywiol
- Gwasanaethau y gellir eu defnyddio i leihau risgiau
- Camau y gellir eu cymryd mewn argyfwng

7.4 Bydd y penderfyniad ynghylch lefel y risg yn seiliedig ar asesiad proffesiynol yn cynnwys ystyriaeth o ffactorau amrywiol megis gwybodaeth am yr unigol, deddfwriaeth, barn broffesiynol a pholisi asiantaethol. Gall gynnwys:

- Pwy sydd mewn perygl;

- Natur y risg;
- Pa mor ddifrifol y gallai'r golled, y difrod neu'r niwed fod;
- Y tebygolrwydd o golled, difrod neu niwed yn digwydd;
- Beth yw manteision posibl ymddwyn mewn modd mentrus;
- Cost lleihau'r risg o'i gymharu â difrifoldeb y risg;
- Y risgiau eraill;
- Pa un ai a yw'r risgiau yn cael eu hystyried yn 'rhesymol' yn achos person ifanc o oedran penodol.

- 7.5 Rhaid ystyried safbwyntiau plant a phobl ifanc a'u rhieni a'u gofalmwr wrth nodi lefel y risg. Rhaid eu hannog i gyfranogi yn y broses o wneud penderfyniadau a'r gwaith o gynllunio rheoli risgiau.
- 7.6 Dylid annog plant a phobl ifanc i wneud penderfyniadau a dewisiadau ynghylch eu bywyd eu hunain i'r graddau y bydd hynny'n briodol i'w hoedran, eu dealltwriaeth a'u gallu. (*Deddf Gallu Meddyliol 2004 / Canllawiau Fraser, Gillick v Awdurdod Iechyd Ardal West Norfolk a Wisbech 1986*).
- 7.7 Cydnabyddir y gall methiant gweithwyr proffesiynol i wneud penderfyniad deallus ar sail asesiad o risgiau arwain at blentyn neu blant yn dioddef colled neu niwed.
- 7.8 Mae'r protocol yn cydnabod y bydd grwpiau oedran gwahanol ac amgylchiadau unigol yn gofyn am amrywiaeth o ddulliau o reoli risgiau a dylai gweithdrefnau rheoli risgiau adlewyrchu'r gwahaniaethau hyn.
- 7.9 Mae'r penderfyniad i ganiatáu i blentyn weithredu ei hawl i wneud hunanbenderfyniad, a ddylai fod yn seiliedig ar ddewis gwybodus, yn golygu fod gan weithwyr proffesiynol gyfrifoldeb i weithredu mewn modd sy'n gyson â'r "dyletswydd gofal" cyffredinol tuag at bobl eraill. Er enghraifft, lle bydd plant/pobl ifanc yn parhau i fod mewn perygl yn sgil cam-fanteisio rhywiol, bydd angen i weithwyr proffesiynol ystyried ymyrraeth gyfreithiol briodol i sicrhau fod y plentyn/person ifanc dan sylw yn cael ei ddiogelu, a bydd hynny'n dibynnu ar oedran a dealltwriaeth y plentyn/person ifanc.
- 7.10 Dylai penderfyniadau ynghylch asesu risgiau gael eu gwneud bob amser trwy ymgynghori â rheolwyr llinell a dylid cadw cofnod priodol o benderfyniadau.
- 7.11 Lle bydd angen ymyrryd, dylai gweithwyr proffesiynol weithredu mewn modd sy'n creu cyn lleied ag y bod modd o aflonyddwch ym mywyd y plentyn neu'r person ifanc, gan gofio y dylai'r ymyrraeth fod yn effeithiol o ran amddiffyn y plentyn ac eraill.
- 7.12 Mae gan bob aelod staff sy'n gweithio yn unol â'r protocol hwn gyfrifoldeb i amlygu unrhyw fylchau mewn polisiâu a gweithdrefnau, a allai arwain at risgiau diangen neu golled, difrod neu niwed dilynol.
- 7.13 Mae "Rhagweladwy o fewn Rheswm" yn golygu y gall unigolyn ragweld yn rhesymol fod digwyddiad penodol yn debygol o ddigwydd. Nid yw'n awgrymu fod rhaid i ni ragweld pob canlyniad posibl yn sgil ein gweithredoedd neu'n diffyg gweithredu ni neu bobl eraill.
- 7.14 Gwneud Penderfyniadau yn Amddiffynnol. Mae natur gweithio gyda risgiau yn golygu, yn realistig, y gwnaiff canlyniadau annymunol a digwyddiadau difrifol ddigwydd. Rhaid i staff allu cyfiawnhau'r penderfyniadau a wneir ganddynt, ond hefyd y broses a ddilynir ganddynt i wneud penderfyniad.

8. MEINI PRAWF CYMHWYSTRA:

8.1 Bydd y protocol hwn yn gymwys i'r plant a'r bobl ifanc hynny y mae eu hymddygiad mentrus neu gyfuniad o'u hymddygiadau yn golygu eu bod mewn perygl o niwed sylweddol. Bydd yn gymwys i **bob** plentyn sy'n preswyllo yn Rhondda Cynon Taf a Merthyr Tudful yn cynnwys plant a leolir gan awdurdodau lleol neu asiantaethau eraill yn y Fwrdeistref i dderbyn gofal maeth neu breswyl yma. Gall hefyd gynnwys plant sy'n derbyn gofal gan Ronda Cynon Taf a Merthyr Tudful ac sydd wedi'u lleoli oddi allan i'r Bwrdeistrefi Sirol.

7

8.2 Gellir ei ddefnyddio dan yr amgylchiadau canlynol:

- Pan fydd pobl ifanc y mae pryder sylweddol ynghylch eu diogelwch yn mynd ar goll yn rheolaidd o'u cartref neu eu lleoliad gofal.
- Pan fydd pobl ifanc yn camddefnyddio alcohol neu gyffuriau a bydd yr arfer hwnnw'n gwaethygu neu gallai fod yn ddifrifol.
- Bydd pobl ifanc yn cyflawni hunan-niwed difrifol.
- Pobl ifanc y mae eu trais, eu hymddygiad camdriniol neu eu hanawsterau iechyd meddwl yn golygu eu bod mewn perygl difrifol.
- Pobl ifanc sy'n rhan o berthnasau rhywiol camdriniol yn cynnwys rhai y mae taliadau yn rhan ohonynt.
- Pobl ifanc sy'n ymddwyn mewn modd sy'n niweidiol yn rhywiol.
- Pan fydd pobl ifanc yn gwneud pethau mentrus yn ddirybudd, megis chwarae 'chicken' yng nghanol traffig neu ar linellau rheilffordd, dringo adeiladau uchel neu ymddygiad gwrthgymdeithasol sydd hefyd yn golygu eu bod mewn perygl o ddialedd gan y gymuned leol.
- Pan fydd pobl ifanc yn gwneud unrhyw gyfuniad o'r gweithgareddau uchod ac nid oes unrhyw brotocolau neu weithdrefnau cyfredol neu briodol yn eu lle.
- Pan fydd pobl ifanc mewn perygl o gael eu radcaleiddio.

9. ASESU RISGIAU/CYNLLUN RHEOLI RISGIAU

9.1 Pan fydd ymddygiad mentrus plant a phobl ifanc neu gyfuniad o'u hymddygiadau yn golygu eu bod mewn perygl o niwed, rhaid gwneud asesiad o risgiau sy'n nodi'r risgiau a lefel y risgiau hynny hefyd (**Atodiad 3**). Gellir defnyddio'r dangosyddion risgiau (**Atodiad 1**) i gynorthwyo i wneud yr asesiad o risgiau. Gall asiantaethau unigol wneud y rhain, neu gellir eu gwneud fel asesiadau amlasiantaethol.

9.2 Rhaid i'r asesiad o risgiau:

- Nodi'r pryderon / risgiau allweddol a'r elfennau positif mewn perthynas â'r plentyn, gallu'r rhieni i fagu'r plentyn ac amgylchedd y teulu
- Pennu a yw risgiau'r materion hynny yn isel, yn ganolig neu'n uchel (Coch, Melyn neu Wyrdd)
- Cael ei ail-wneud ar adegau priodol yn unol â gweithdrefnau, barn broffesiynol neu gyngor.

9.3 Dylai'r cynllun rheoli risgiau fod yn seiliedig ar y canlynol:

- Defnydd priodol o wybodaeth
- Amcangyfrif tebygolrwydd ac effaith ar sail asesiad sy'n deillio o'r dystiolaeth
- Cyfathrebu ag unigolion perthnasol eraill
- Dylai cynlluniau rheoli risgiau fod yn briodol iawn i'r risgiau a nodir, dylid clustnodi adnoddau priodol ar eu cyfer a dylid eu cyflawni yn gywir.

10. GWEITHDREFN:

8

- 10.1 Os yw lefel y risg a nodir yn yr asesiad o risgiau yn isel neu'n ganolig, dylai'r sefydliad unigol benderfynu beth yw'r ffordd fwyaf priodol o ddelio â'r plant a'r bobl ifanc hyn. Efallai byddir yn penderfynu y gall un sefydliad reoli'r risg ei hunan trwy ddefnyddio'r dulliau a restrir yn y protocol hwn. Os bydd y risg yn parhau ac yn gwaethygu, efallai bydd rhaid penderfynu cyfeirio'r mater at Wasanaethau Plant. Os penderfynir hynny, rhaid gwneud atgyfeiriad amlasiantaethol (AA).
- 10.2 Os gwneir atgyfeiriad o'r fath, bydd y Rheolwr Tîm o fewn Gwasanaethau Plant yn penderfynu beth fydd yr ymateb a sut caiff y plentyn neu'r person ifanc ei gategoreiddio. Os bydd y plentyn neu'r person ifanc mewn perygl o niwed sylweddol, bydd y broses o reoli'r risg yn cael ei gydlynu gan Wasanaethau Plant drwy'r **Broses Amddiffyn Plant**. Os na fydd Gwasanaethau Plant yn credu fod y trothwy niwed sylweddol wedi'i gyrraedd, rheolir y risg trwy'r broses Plant Mewn Angen.
- 10.3 Bydd rhaid dilyn y drefn arferol pa un ai a fyddir yn delio â'r person ifanc trwy'r broses Amddiffyn Plant neu'r broses Plant Mewn Angen. Fodd bynnag, dylid defnyddio'r dulliau o fewn y protocol hwn bob amser i asesu, cynllunio a rheoli'r risgiau.
- 10.4 Byddai arfer gorau yn golygu y dylai'r Rheolwr Tîm ystyried cadeirio unrhyw gyfarfodydd (Amddiffyn Plant neu Blant Mewn Angen) ei hun er mwyn rheoli'r risg yn effeithiol wrth ddefnyddio'r dulliau a gynhwysir yn y protocol hwn.
- 10.5 **Rhaid** llenwi/diweddaru Cynllun Rheoli Risgiau (**Atodiad 4**) ym **mhob un** o'r cyfarfodydd Amddiffyn Plant neu Blant mewn Angen, a rhaid rhoi copi i'r person ifanc, ei deulu, ac i bob gweithiwr proffesiynol. **Rhaid** adolygu'r cynllun Rheoli Risgiau o leiaf bob 6 wythnos, ond yn amlach na hynny os bydd angen. Os yw'r person ifanc wedi'i gynnwys yn y Gofrestr Amddiffyn Plant (CAP), dylid gwneud hyn yn y Grŵp Craidd, oherwydd hynny yw'r cynllun amddiffyn plant i bob pwrpas.

(Gweler y siart llif PMA/AP yn **Atodiad 5** a'r siart llif Ymddwyn mewn Ffordd Fentrus yn **Atodiad 6**)

11. Y BROSES UWCHGYFEIRIO:

- 11.1 i. Os na fydd y Cynllun Rheoli Risgiau yn lleihau'r risg, **gall unrhyw unigolyn sy'n cyfrannu at ddatblygu a rheoli'r cynllun uwchgyfeirio ei bryderon at Uwch Reolwr o fewn ei sefydliad**. Yna, os bydd yr Uwch Reolwr yn credu fod hynny'n briodol, bydd yn uwchgyfeirio'r pryderon ynghylch y person ifanc unigol ac yn gweithredu Protocol Is-grŵp Rheoli Ymddygiad Mentrus Bwrdd Diogelu Plant Cwm Taf.

11.2 Er mwyn uwchgyfeirio pryderon ynghylch y person ifanc unigol at Is-grŵp Ymddygiad Mentrus Bwrdd Diogelu Plant Cwm Taf, **rhaid** i'r plentyn neu'r person ifanc gael ei reoli trwy'r **broses Amddiffyn Plant** ac felly bydd yn blentyn sy'n dioddef niwed sylweddol. Dyma'r wybodaeth y bydd ar y grŵp Rheoli Ymddygiad Mentrus ei hangen i wneud unrhyw benderfyniad:

- Adroddiad / cais cryno (gweler **Atodiad 2**) yn egluro nad yw'r risgiau yn lleihau a'r ateb a geisir.*
- Yr asesiad o risgiau
- Y cynllun rheoli risgiau

9

Siart llif uwchgyfeirio (Gweler **Atodiad 7**).

*Bydd angen cyflwyno'r cais i Uned Busnes BDPCT er mwyn gallu galw cyfarfod o'r GRhYM:

Undeb Busnes BDPCT
Unit 1, Tŷ Catrin
Ystâd Ddiwydiannol Maritime
Maesycoed
Pontypridd
CF37 1NY

Atodiad 1

DANGOSYDDION RISGIAU

Mae gan bob math o ymddygiad mentrus ddangosyddion risgiau penodol a disgrifir y rhain isod. Bydd rhai plant yn arddangos sawl un o'r ymddygiadau hyn.

Nid yw'r nodweddion bod yn agored i niwed a'r dangosyddion risgiau a restrir isod yn rhestr derfynol a dylid eu defnyddio i grynhoi'r wybodaeth sydd gan asiantaethau ac i gynorthwyo i wneud penderfyniadau. Nid yw'n dileu'r angen am farn broffesiynol a dylai ystyried ffactorau megis oedran ac aeddfedrwydd y person ifanc.

Nodweddion bod yn agored i niwed

- Derbyn gofal
- Camdriniaeth neu esgeulustod gan riant/gofalwr
- Achosion blaenorol o hunan-niwed neu geisio lladd ei hun
- Risg o gamfanteisio rhywiol
- Hanes o drais teuluol, camddefnyddio sylweddau neu faterion iechyd meddwl yn y teulu
- Hanes personol o drais teuluol, camddefnyddio sylweddau neu faterion iechyd meddwl
- Anabledd corfforol neu anabledd dysgu yn cynnwys ADCG
- Problemau iechyd meddwl neu emosiynol
- Hanes o chwalfeydd neu gamweithredu yn y teulu
- Profedigaeth
- Bwlio eraill neu achosi niwed corfforol i eraill
- Diffyg hunan-barch
- Unigrwydd cymdeithasol a/neu broblemau wrth geisio sefydlu perthnasoedd
- Digartrefedd
- Ymwneud â phobl hŷn sydd â ffordd fentrus o fyw
- Adnabod rhywun sy'n hunan-niweidio neu sydd wedi lladd ei hun
- Bod yn y ddalfa
- Diffyg perthynas bositif ag oedolyn sy'n amddiffyn neu'n rhoi magwraeth

Dangosyddion Risgiau Camfanteisio'n Rhywiol ar Blant

- Aros allan yn hwyr
- Galwyr niferus (oedolion/pobl ifanc hŷn anhysbys)
- Defnydd o ffôn symudol sy'n peri pryder
- Mynegi anobaith – hunan-niwed, anhwylder bwyta, ymddygiad heriol
- Datgelu ymosodiad rhywiol neu gorfforol yna tynnu'r honiad yn ôl
- Heintiau a drosglwyddir yn rhywiol
- Cyfoedion yn 'clipio' h.y. yn derbyn taliad am gytuno i berfformio gweithredoedd rhywiol ond ni fyddant yn perfformio'r weithred
- Cam-drin Cyffuriau a/neu Alcohol
- Defnydd o'r rhyngrwyd sy'n peri pryder
- Llety anaddas neu ddigartrefedd
- Ynysu oddi wrth gyfoedion

- Diffyg perthynas bositif ag oedolyn gofalgar
- Gwaharddiad o'r ysgol/coleg/cwrs hyfforddiant neu absenoldeb diesboniad oddi yno
- Byw'n annibynnol a pheidio â chadw mewn cysylltiad â Gweithiwr
- Cyfnodau o fynd ar goll dros nos neu am gyfnodau hirach
- 'Cariad' hŷn neu berthynas ag oedolyn sy'n rheoli
- Camdriniaeth gorfforol neu emosiynol gan y 'cariad'/yr oedolyn hwnnw sy'n rheoli
- Mynd i mewn i gerbydau a yrrir gan oedolyn anhysbys neu ddod allan ohonynt
- Symiau o arian, ffonau symudol, dillad drud, gemwaith neu eitemau eraill diesboniad
- Mynd i lefydd sy'n adnabyddus am bresenoldeb gweithwyr rhyw yno
- Anafiadau corfforol diesboniad

Mae camfanteisio'n rhywiol ar blant yn fath o gamdriniaeth neilltuol o gudd ac mae datgeliadau yn brin. Dylai staff ym mhob asiantaeth fod yn gyfarwydd â'r fframwaith asesu risgiau camfanteisio rhywiol (SERAF).

Dangosyddion Risgiau Hunan-niwed

- Benyw
- Ymddygiad cyfrinachol
- Cefndir teuluol amharedig a chamweithredol
- Casglu a chuddio offer hunan-niweidio e.e. raseli, styffylau
- Casglu a chuddio dulliau o drin anafiadau e.e. plastrau, gwlân cotwm, gwrthseptig
- Newid mewn perfformiad yn yr ysgol
- Gorbryder ynghylch rhywioldeb, yn enwedig ymhlith genethod
- Colled neu brofedigaeth yn enwedig ar ddyddiadau coffau'r digwyddiadau hynny
- Datgelu ymosodiad rhywiol neu gorfforol ac yna tynnu'r honiad yn ôl
- Defnydd o'r rhyngwyd sy'n peri pryder
- Dioddef bwlio
- Ynysu cymdeithasol o ganlyniad i gefndir, h.y. ethnigrwydd, anabledd neu dueddfryd rhywiol

Dangosyddion Risgiau Hunanladdiad a Pharahunaladdiad

- Gwryw
- Claf preswyl presennol neu flaenorol
- Hanes o droseddau ieuencid
- Anhwylder dysgu
- Iselder neu orbryder
- Hanes teuluol o hunanladdiad
- Ymgais blaenorol i gyflawni hunanladdiad
- Colled neu brofedigaeth yn enwedig ar ddyddiadau coffau'r digwyddiadau hynny
- Salwch corfforol
- Gorbryder ynghylch rhywioldeb
- Cam-drin Cyffuriau a/neu Alcohol
- Defnydd o'r rhyngwyd sy'n peri pryder
- Ddim mewn addysg na hyfforddiant
- Byw'n annibynnol a pheidio â chadw mewn cysylltiad â Gweithiwr
- Bwlio
- Arwahanrwydd cymdeithasol
- Adnabod rhywun sy'n hunan-niweidio neu sydd wedi lladd ei hun

Dangosyddion Risgiau Cam-drin Alcohol a Chyffuriau

- Ddim mewn addysg na hyfforddiant
- Byw'n annibynnol a pheidio â chadw mewn cysylltiad â Gweithiwr
- Hanes teuluol o gam-drin cyffuriau neu alcohol
- Diffyg hunan-barch
- Dylanwad cyfoedion a ffrindiau hŷn yn enwedig
- Iselder neu broblemau iechyd meddwl
- Amgylchedd anhrefnus gartref
- Anhwylderau ymddygiad
- Sgiliau ymdopi gwael
- Diffyg magwraeth gan rieni
- Byw mewn ardal lle ceir defnydd sylweddol
- Cam-drin domestig/gwrthdaro teuluol
- Hunan-niwed /gorddos

Dangosyddion Risgiau Plant yn Mynd ar Goll

- Byddant yn diflannu am gyfnodau maith.
- Ystyrir nad oes ganddynt awdurdodiad i fod yn absennol.
- Nid yw'r amser pan na welir hwy neu pan na chlywir ganddynt yn briodol i'w hoedran.
- Byddant yn mynd ar goll am dros chwe awr neu ar ôl hanner nos (chwe awr yw'r uchafswm)

Dangosyddion risgiau Masnachu mewn Pobl/Caethwasiaeth Fodern

- Wedi cyrraedd y wlad yn anghyfreithiol.
- Heb basbort nac unrhyw ddull arall o brofi pwy ydyw.
- Mae ganddo ddogfennau ffug.
- Nid yw'n gallu cadarnhau enw a chyfeiriad y sawl ddaeth i'w gwrdd wrth gyrraedd.
- Mae'n ymddangos nad oes ganddo arian ond mae ganddo ffôn symudol.
- Mae ganddo arian a nwyddau nad oes cyfrif amdanynt.
- Bydd yn cael galwadau ffôn diesboniad / anhysbys tra bydd mewn lleoliad/llety dros dro.
- Bydd dyn neu 'gariad' hŷn yn ei gyrru o gwmpas y lle.
- Mae'n fewnblyg ac yn gwrthod siarad.
- Mae'n dangos arwyddion o ymddygiad neu iaith rywiol.
- Mae'n dangos arwyddion o gamdriniaeth gorfforol neu rywiol, a/neu mae wedi dal haint a drosglwyddir yn rhywiol.
- Mae ganddo/ganddi hanes â chysylltiadau coll a symudiadau diesboniad.
- Mae wedi mynd ar goll o leoliad gofal awdurdod lleol.
- Mae'n ofynnol iddo/iddi ennill isafswm o arian bob dydd.
- Mae'n gweithio mewn sawl lleoliad.
- Mae ei ryddid i symud yn gyfyngedig.
- Ymddengys y bydd ar goll am gyfnodau.
- Mae'n hysbys y bydd yn cardota am arian.
- Mae'n cael gofal gan oedolyn/oedolion sydd ddim yn rhieni iddo/iddi.
- Nid yw ansawdd y berthynas rhwng y plentyn a'r oedolion sy'n gofalu amdano yn dda.
- Nid yw wedi cofrestru â meddygfa nac wedi ymweld â meddygfa.
- Nid yw wedi'i gofrestru mewn ysgol.

- Mae'n rhaid iddo/iddi dalu dyled afresymol, e.e. am gostau teithio, cyn gall gael rheolaeth dros ei enillion.
- Bydd unigolyn arall yn ei amddifadu'n barhaol o ran sylweddol o'i enillion
- Mae arno ofn gormodol o gael ei alltudio.
- Mae ei daith neu ei deitheb wedi cael eu trefnu gan rywun arall, nid ganddo ef ei hun na'i deulu; neu mae'r sawl sy'n rheoli'r plentyn eisoes wedi gwneud sawl cais am deithebau ar gyfer plant eraill a/neu wedi gweithredu fel gwarantwr ceisiadau plant eraill am deitheb; neu gwyddys ei fod wedi gweithredu fel gwarantwr ceisiadau am deithebau gan bobl eraill sydd heb ddychwelyd i'w gwlad wreiddiol wrth i'r teithebau hynny ddod i ben.

Dangosyddion risgiau Ymddygiad Rhywiol Niweidiol

- Gwahaniaethau grym e.e. oedran, rhyw, lefel datblygiad, awdurdod
- Cyfreithlondeb yr ymddygiad
- Cydsynio - arwyddion o ddychrynu, twyll, trin, gorfodi
- A yw'r ymddygiad yn gydnaws â datblygiad rhywiol arferol?
- Unrhyw nodweddion o ymddygiad gorfodaethol / dyfal iawn
- Natur ffantasiau rhywiol neu ddiddordebau / mympwyon rhywiol
- Natur y cyfiawnhad dros yr ymddygiad
- Cwynion gan blant/pobl ifanc eraill
- Natur yr ymddygiad yn gwaethygu
- Sut ddaeth yr ymddygiad i'r amlwg
- Safbwyntiau gelyniaethus ynghylch merched ifanc/safbwyntiau o blaid ymosodiadau rhywiol
- Safbwyntiau o blaid cyswllt rhywiol rhwng pobl ifanc yng nghyfnod glasencyndod a phlant
- Pryderon / ymddygiadau eraill

Yn achos plant iau, dylid ystyried y canlynol hefyd:

- pa mor briodol yw'r ymddygiad i'w hoedran
- gwybodaeth ynghylch archwilio rhywiol arferol
- ymdrechion i sicrhau cyfrinachedd
- dyfalbarhad yr ymddygiad
- ymddygiad sy'n ymateb i gamdriniaeth h.y. ymateb i'w camdriniaeth eu hunain
- amgylchedd agos y plentyn (efallai ei fod yn dod i gysylltiad ag amgylchedd rhywioliedig neu gamdriniaeth wirioneddol ar y pryd)

Dangosyddion risgiau Radicaleiddio

Gall plant a phobl ifanc gael eu denu tuag at drais neu gall negeseuon grwpiau eithafol gael eu datgelu iddynt trwy sawl dull. Gall hyn gynnwys aelodau'r teulu neu ffrindiau, cyswllt uniongyrchol â grwpiau a sefydliadau aelodaeth, neu yn gynyddol, trwy'r rhynggrwyd. Gall hyn olygu fod y person ifanc mewn perygl o gael ei ddenu i gymryd rhan mewn gweithgarwch troseddol a gallai achosi niwed sylweddol. Mae'r dangosyddion diagnostig posibl yn cynnwys:

- Defnydd o iaith amhriodol
- Llenyddiaeth dreisgar eithafol yn ei feddiant
- Newidiadau mewn ymddygiad
- Mynegi safbwyntiau eithafol
- Dadlau dros weithredoedd a dulliau treisgar
- Cysylltiad ag eithafwyr hysbys
- Ceisio recriwtio eraill i gefnogi ideoleg eithafol.

Atodiad 2

GRŴP RHEOLI YMDDYGIAD MENTRUS BDPCT

ADRODDIAD

**DALIWCH SYLW – RHAI CYFLWYNO ASESIAID O RISGIAU A CHYNLLUN RHEOLI
RISGIAU WEDI’U DIWEDDARU GYDA’R ADRODDIAD HWN**

Manylion personol y Person Ifanc

Enw	
Dyddiad geni	
Rhyw	
Cyfeiriad	
Statws cyfreithiol	
Dyddiad a chategori CAP	

1. Disgrifiwch y risgiau sy’n ddifrifol ac yn anodd eu trin:

--

2. Crynodeb Byr o’r materion na ellir eu datrys o fewn y cynllun rheoli risgiau

--

**3. Canlyniadau/Ateb sydd ei angen gan y Grŵp Rheoli Ymddygiad
Mentrus:**

--

LLOFNOD:

DYDDIAD:

Atodiad 3:

BWRDD DIOGELU PLANT CWM TAF
ASESIAD O RISGIAU

Manylion personol y Person Ifanc

Enw	
Dyddiad geni	
Rhyw	
Cyfeiriad	
Statws cyfreithiol	
Dyddiad a chategori CAP	

Gweithwyr Proffesiynol sydd wedi Cyfrannu at yr Aseiad

Enw	Asiantaeth	Rôl	Rhif ffôn

Matrics Risgiau

Mae angen mesur lefel y risg gan ddefnyddio'r Dangosyddion Risgiau a'r System CMG isod

Gwyrdd	Risg yn ymddangos yn isel.	Dim arwyddion presennol o risg ond mae hanes y person ifanc yn dynodi risg posibl yn sgil ymddygiad a nodwyd.
Melyn	Risg yn ymddangos yn ganolog.	Mae hanes ac ymddygiad presennol y person ifanc yn dynodi presenoldeb risg ond mae camau eisoes wedi cael eu nodi i gymedroli risg.
Coch	Risg yn ymddangos yn uchel.	Mae amgylchiadau'r person ifanc yn dynodi y gall yr ymddygiad arwain at berygl o niwed difrifol os na fydd gwaith camu i mewn gan un neu ragor o asiantaethau yn digwydd neu bydd y person ifanc yn cyflawni'r ymddygiad cyn gynted ag y bydd yn gallu ac ystyrir fod y perygl o niwed arwyddocaol ar ddigwydd.

Lefel Risg a Sgôr CMG bob Ymddygiad Mentrus

Camfanteisio'n Rhywiol ar Blant:

Hunan-niwed:

Hunanladdiad a Pharahunanladdiad:

Cam-drin Alcohol a Chyffuriau:

Mynd ar Goll:

:

Masnachu mewn Pobl/Caethwasiaeth Fodern:

Ymddygiad Rhywiol Niweidiol:

Radicaleiddio:

Ymddygiadau Mentrus Eraill (nodwch fanylion):

Aseiad Proffesiynol o'r Risg

Barn y person ifanc ynghylch y Risg

Efallai bydd rhaid gwneud Aseiad o Allu Meddyliol cyn gofyn am safbwyntiau'r person ifanc.

Barn Rhieni neu Ofalwyr am y risg.

Paratowyd gan: Llofnod: _____ Dyddiad:

Atodiad 4:

**BWRDD DIOGELU PLANT CWM TAF
CYNLLUN RHEOLI RISGIAU**

Rhaid cwblhau'r cynllun yn ystod pob cyfarfod/adolygiad a dylid rhoi copïau i bawb.

Enw'r plentyn:

Dyddiad geni:

Cyfeiriad presennol:

Statws cyfreithiol:

Gweithiwr Arweiniol:

Gweithwyr Proffesiynol sydd wedi Cyfrannu at y Cynllun:

Enw	Asiantaeth	Rôl	Rhif ffôn

Dyddiad y Cynllun:

Dyddiad y cynllun blaenorol (os yn gymwys):

Cynllun

Pa ganlyniad cyffredinol mae'r teulu a'r asiantaethau yn gobeithio'i gyflawni:-

Beth yw'r risg y mae'r cynllun hwn yn ceisio'i leihau?	Beth sydd angen ei gyflawni? ⁱ	Sut fydd hyn yn digwydd?	Pwy fydd yn gyfrifol? Enw, Asiantaeth a rhif ffôn	Pryd fydd hyn yn cychwyn?	Pryd fydd hyn yn gorffen?	Sut byddwn yn gwybod fod hyn wedi cael ei gyflawni?

Crynodeb: A yw'r risg yn cael ei reoli neu a yw'n gwaethygu:

Adnoddau ychwanegol sy'n ofynnol i gyflawni canlyniadau'r cynllun:

Cynllun wrth gefn mewn achos o sefyllfa argyfyngus: Beth fydd yn digwydd os bydd pryderon, neu os na fydd y cynllun yn llwyddo?

Bydd y cynllun yn cael ei gydlynu gan: Enw, swydd, asiantaeth

Dyddiad pan adolygir y cynllun hwn:

(Rhaid i hyn fod yn unol â gofynion Grŵp Craidd GAPCG os yw enw'r person ifanc wedi'i gynnwys yn y CAP neu fel arall ymhen chwe wythnos o leiaf ond gall hyn ddigwydd mor aml ag y bydd angen)

Risgiau ddim yn lleihau: Cytundeb Uwch Rheolwr i gychwyn y Broses Uwchgyfeirio:

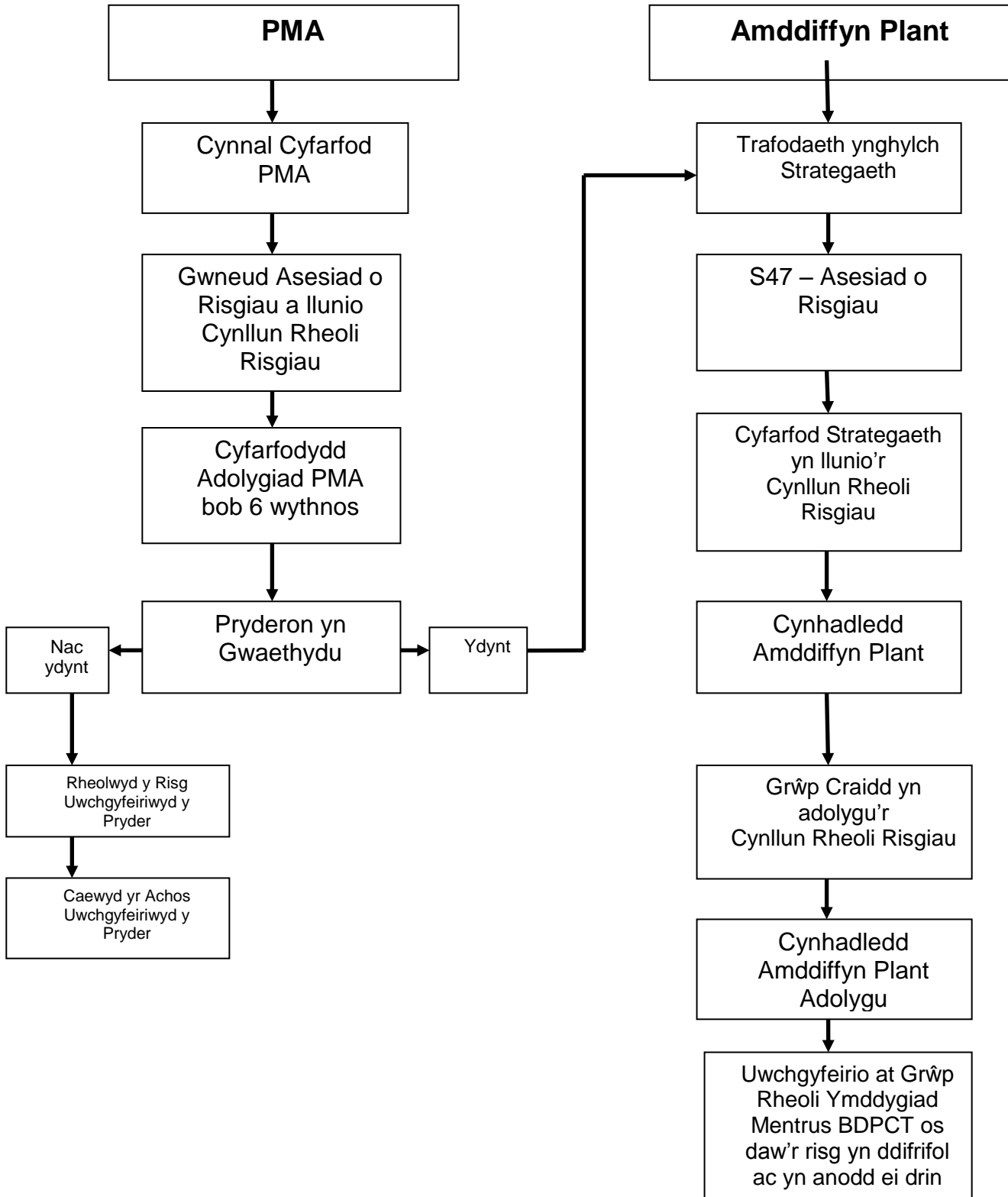
Llofnodion pawb a gyfrannodd at y cynllun:

Dyddiad:

Atodiad 5 (Siart Llif PMA/AP)

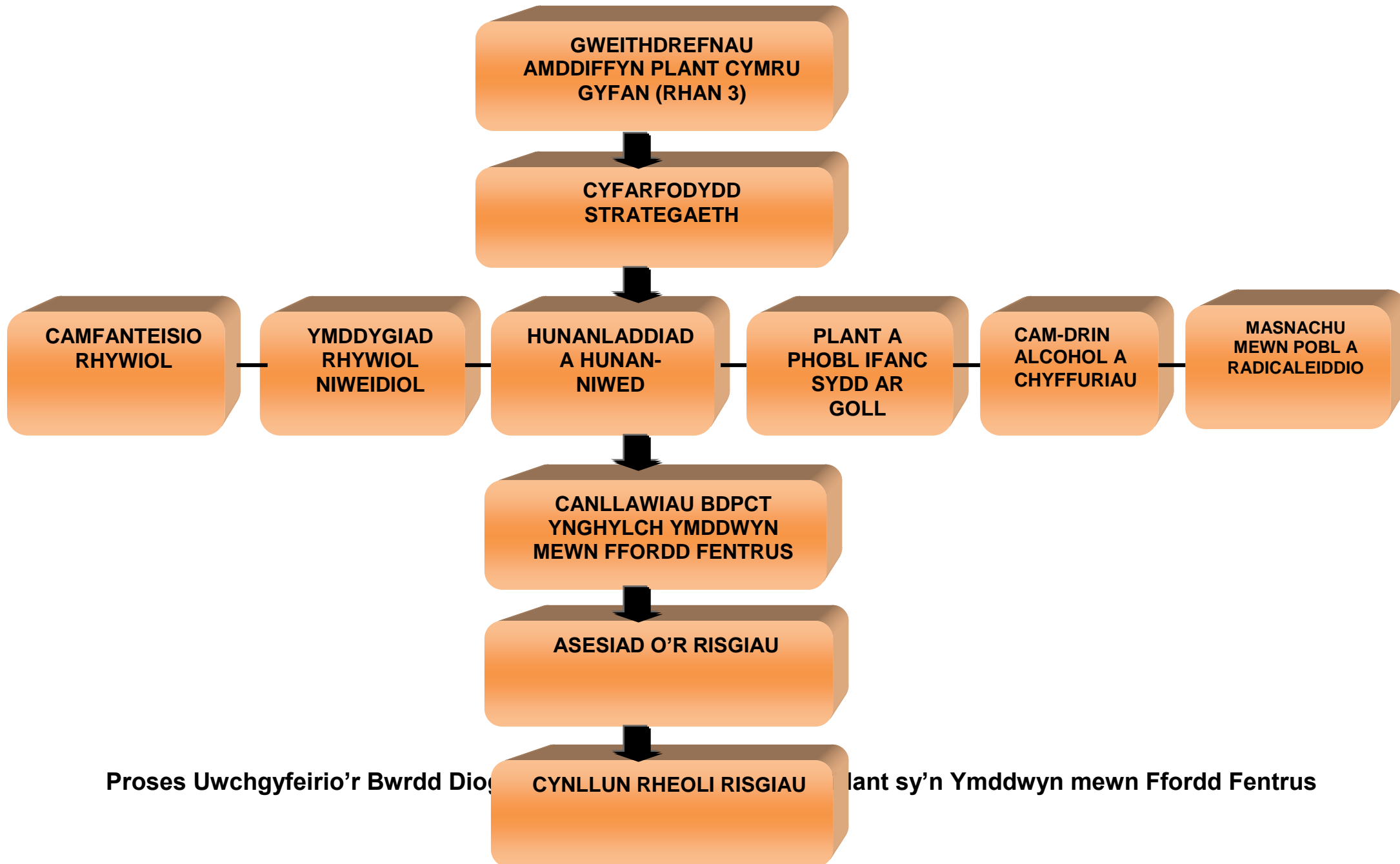
SIART LLIF

Gweithiwr asiantaeth unigol yn llenwi'r Asesiad Risg
 Sgôr gwyrdd / melyn yn dynodi ymateb gan un asiantaeth
 Coch - lefel uchel o bryder - rhoi Ffurflen Atgyfeirio Amlasiantaethol i Wasanaethau Plant (y
 Canolbwynt Diogelu Amlasiantaethol)
 Cwblhawyd yr asesiad cychwynnol



Atodiad 6 (Siart Llif Ymddygiad Mentrus)

Fframwaith Bwrdd Diogelu Plant Cwm Taf ynghylch Ymateb i Bobl Ifanc sy'n Ymddwyn mewn Ffordd Fentrus



**IS-GRŴP YMDDYGIAD
MENTRUS BDPCT**

**Uwchgyfeirio'r nifer fechan critigol y
mae'r risg a wynebir ganddynt yn
ddifrifol**

**Asesiad o'r Risgiau a Rheoli
Risgiau**

**Canllawiau BDPCT ynghylch
Ymddwyn mewn Ffordd Fentrus**

**Gweithdrefnau Amddiffyn
Plant Cymru Gyfan (Rhan 3)**

**Camfanteisio
Rhywiol**

**Ymddygiad
Rhywiol
Niweidiol**

**Hunanladdiad a
Hunan-niwed**

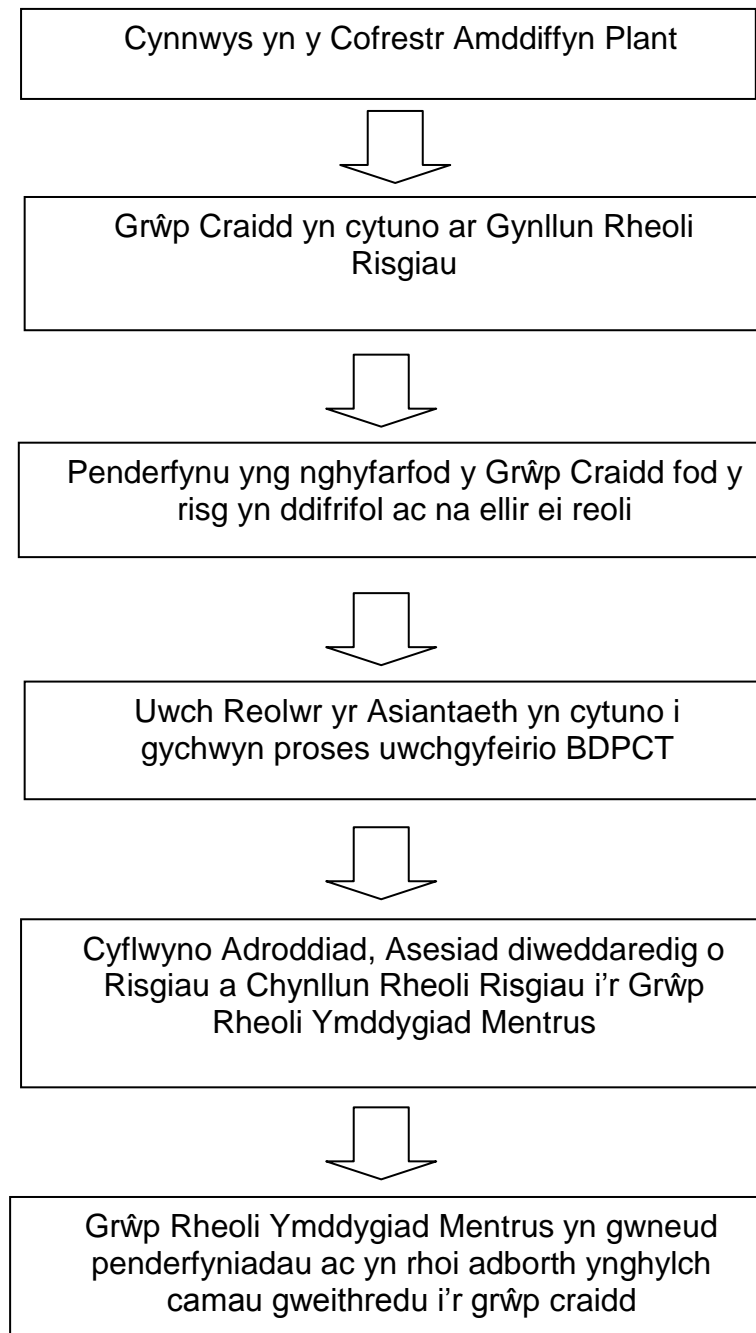
**Plant a Phobl
Ifanc sydd Ar
Goll**

**Cam-drin
Alcohol a
Chyffuriau**

**Masnachu
mewn Pobl a
Radicaleiddio**

Atodiad 8

PROSES YNGHYLCH ATGYFEIRIO I'R GRŴP RHEOLI YMDDYGIAD MENTRUS



Daliwch sylw: Gall unrhyw unigolyn sy'n ymwneud â datblygu a rheoli'r cynllun fynd ati i uwchgyfeirio trwy gysylltu ag Uwch Reolwr o fewn ei sefydliad

vii. _____
viii.